

A Case Study on Educational Service for the Underprivileged Elementary School Students

소외계층 초등학습자를 위한 교육봉사 사례 연구

Tecnam Yoon¹, Chan-Soo Yoon²

윤택남, 윤찬수

¹ Professor, Department of English Education, Chuncheon National University of Education, Korea,
yoony@cnue.ac.kr

² Professor, Department of Physical Education, Chuncheon National University of Education, Korea,
ycs@cnue.ac.kr

Corresponding author: Chan-Soo Yoon

Abstract: The purpose of this current study is to analyze the effectiveness of the underprivileged learning support program in the national university development project conducted by Y National University of Education since 2018 and to make educational suggestions for the future community-tailored educational service and preliminary elementary school teaching programs. To this end, the project result reports for the relevant years were gathered, and analyzed by the researchers. The findings of the analysis are as follows. First, the overall satisfaction of prospective elementary school teachers who participated in the underprivileged learning support program showed an average of 4.48. This proved that it was a meaningful experience for them to contain the qualifications and capabilities of prospective teachers through volunteer educational services to marginalized local elementary school students and to grow as a teacher through community-friendly education support. Second, as a result of analyzing the responses to examine changes in the core competencies of prospective elementary school teachers, two major factors affecting job competencies and individual competencies were extracted. Based on these competencies, it was judged that the direct or indirect educational experience of educational services for the underprivileged local students had a positive effect on growing into a competent teacher in the future.

Keywords: Educational Service, Prospective Elementary Teacher, Underprivileged Learner, National University of Education

요약: 본 연구의 목적은 Y교육대학교가 2018년부터 실시한 국립대학육성지원사업 중 '소외계층 학습도우미 프로그램'의 효과성을 분석하고, 향후 지역사회 맞춤형 교육서비스와 초등학교 예비교사 프로그램에 대한 교육적 제언을 하는 것이다. 이를 위해 해당연도 사업 결과보고서를 토대로 분석한 결과는 다음과 같다. 첫째, 소외계층 학습도우미 프로그램에 참여한 예비초등교사들의 전반적인 만족도는 평균 4.48이었다. 이는 소외계층 초등학생에 대한 교육 봉사를 통해 예비교사의 자질과 역량을 함양하고, 지역사회 친화적인 교육지원을 통해 교사로 성장할 수 있었던 의미 있는 경험이었음을 증명한다고 볼 수 있다. 둘째,

* 이 논문에 활용된 데이터는 Y 교육대학교의 2018-2022년 국립대학육성지원사업 사업계획서 및 결과보고서를 참고하였음.

Received: February 09, 2023; 1st Review Result: March 26, 2023; 2nd Review Result: April 22, 2023

Accepted: May 31, 2023

소외계층 교육봉사를 예비초등교사의 핵심역량 변화를 살펴보기 위한 응답을 분석한 결과 직무역량과 개인역량에 영향을 미치는 주요 요인을 추출하였다. 추출된 요인을 분석한 결과 소외계층을 위한 교육봉사는 직간접적인 교육경험은 추후 유능한 교사로 성장하는데 긍정적인 영향을 미쳤다고 판단할 수 있었다.

핵심어: 교육봉사, 예비초등교사, 소외계층학습자, 교육대학교

1. 서론

미래 역량을 갖춘 학습자를 양육하고 교육하는 초등교사의 책무[1]는 너무나 중요하다고 할 수 있으며 이러한 유능한 교사를 양성하는 교육대학교 역시 막중한 임무가 있다. 우리나라 12개 교육대학교는 각각 그 설립 취지와 비전, 목표가 비록 상이할 수 있으나[2] 학교 특성에 부합하는 지역사회 공헌을 위한 정책과 계획을 추진하고 이를 통해 지역사회 발전에 기여한다는 측면에서 넓은 공감대를 공유하고 있다고 볼 수 있다. 이 가운데 강원도에 위치한 Y교육대학교의 경우 산간벽지 등과 같은 소외 지역이 여타 지역에 비해 많은바, 지역 초등학습자를 위한 지원과 지역사회와의 협력체계 구축은 대학의 사회적 책무 수행에 있어서도 매우 중요하다고 할 수 있다.

우리나라 헌법에 따르면 “모든 국민은 능력에 따라 균등하게 교육을 받을 권리를 가진다.”(제31조 1항)라고 규정하고 있다. 이는 지역적, 문화적으로 소외된 학생들에게도 동등하게 적용되는 것으로 교육부를 비롯 시도 교육청은 모든 학생들이 고른 교육기회를 보장받을 수 있도록 행정적 지원을 아끼지 않고 있다. 다만 지난 2020년초부터 시작된 코로나-19의 장기화에 따라 가정 및 지역 환경이나 부모의 경제력에 의거, 학습자들간 학업 성취도 격차가 양극화되고 있는 추세를 보이고 있다. 기존 부모의 사회경제적 배경에 따른 교육격차는 물론, 온라인 수업의 도입에 따른 가정환경의 영향력은 더욱 심화되었으며 특히 저소득층과 같은 사회 취약계층의 학습결손과 학력격차 문제는 지속적으로 제기되고 있음을 알 수 있다[3]. 이러한 시기에 소외계층 학생들이 겪는 학습부진과 사회문화적 결핌을 최소화하고 학력결손을 극복하기 위한 방안은 더욱 절실히 보인다.

다행히 Y교육대학교는 그간의 대학 중장기 발전계획을 통해 사회 봉사 프로그램 및 작은 학교 대상 교육봉사 프로그램 등과 같은 교육대학 특화형 교육 나눔 사업을 실시해 오고 있으며 이를 통해 교육 취약계층 학생들의 교육 기회 확대 및 학습 의욕 고취에 기여하고 있다[4]. 이 가운데 소외계층 학생들을 위한 교육 나눔 확대는 대학의 고등교육 기회 확대와도 직결되어 있으며 학교 주변 지역 저소득층 가정 자녀의 방과 후 학습지도 및 지역 소외계층(취약계층 아동) 교육봉사 실시로 교육 나눔 실천에 많은 노력을 기울이고 있다.

이에 본 연구는 지난 2018년부터 Y교육대학교가 진행한 국립대학육성사업 가운데 ‘소외계층 학습 도우미 프로그램’의 효과를 분석해 보고 앞으로 지역사회 맞춤형 교육봉사의 방향과 예비초등교사 프로그램을 위한 교육적 제언을 하고자 한다.

2. 연구방법

2.1 연구대상

본 연구를 위해 수집된 분석 대상은 2018년부터 2022년까지 Y교육대학교에서 운영한 국립대학육성지원사업 중‘소외계층 학습 도우미 프로그램’에 참여한 인원으로 선정하였다. 정확한 참여인원 확인을 위하여 Y교육대학교의 총 5개년도의 사업 계획서와 결과 보고서[5]를 참고하였으며 5개년 중 코로나-19가 정점이었던 2020년은 사업을 운영하지 못한 관계로 4개년도의 참여인원만을 본 연구의 분석 대상으로 삼았다. 아래 [표 1]은 소외 계층 학습 도우미 프로그램에 참여한 인원을 나타내고 있다.

[표 1] 참여인원 정보

[Table 1] Information of the Focal Participants

구분 \ 연도	2018	2019	2020	2021	2022
대학 교육봉사자	20	53	*코로나-19로 취소	53	79
합계	29	62		58	91

2.2 소외계층 학습 도우미 프로그램

강원도에 위치한 Y교육대학교는 2018년부터 재정지원사업인 국립대학육성지원사업을 국고재정지원으로 운영하고 있으며 이 가운데 행복교육나눔 프로그램의 일환으로 소외계층 학습 도우미 프로그램을 실시해 오고 있었다. 프로그램 운영의 주 목적은 지역사회 교육 복지 증진 프로그램 운영을 통한 대학의 지역사회에 대한 교육 기여이며, 세부적으로 살펴보면 다음과 같은 운영 목표를 두고 있었다.

1. 지역 내 소외계층 초등학생들을 대상으로 교육대학의 특화형 교육 나눔을 실현함으로써 교육 취약계층 학생들의 교육 기회 확대 및 학습 의욕 고취
2. 지역 사회와 연계하여 소외계층을 위한 교육 나눔 확대를 통하여 대학의 지역사회에 대한 교육적 기여
3. 학생이 주도적으로 교육 나눔 프로그램을 계획,설계하고 운영함으로써 예비 교사로서의 자질 함양 및 역량 강화

프로그램 운영방법은 연간 10주에 걸쳐 지역 내 소외계층 초등학생들을 대상으로 학습 및 생활 지도에 초점을 두어 평일 16:00~18:00에 맞춤형 수업을 진행하였다. 수업은 Y교육대학 내 학생회관 2층에 위치한 새싹공부방에서 실시되었으며 대면수업 방식과 더불어 코로나-19 상황에서는 Zoom을 활용한 온라인 수업이 병행되었다. 수업 시 저학년의 경우, 국어/영어/수학, 고학년은 국어/영어/수학/사회/과학 과목을 편성하여 지도하였다. 지도방법에 있어서는 초등학생과 대학 교육봉사자와의 일대일 방식으로 수업을 진행하고, 1주일 중 1회는 기획형 프로젝트 수업을 운영하였다. 이와 관련, 수업 일과표와 학년별 시간표를 살펴보면 다음과 같다.

[표 2] 일과표

[Table 2] Class Schedule

교시	시간
준비시간	16:00-16:20(20분)
1교시	16:20-17:00(40분)
쉬는시간	17:00-17:10(10분)
2교시	17:10-17:50(40분)

[표 3] 수업 시간표

[Table 3] Class Timetable

구분	교시	월	화	수	목	금
저학년	1교시	국어	영어	수학	영어	수학
	2교시	영어	수학	국어	수학	국어
고학년	1교시	국어	영어	수학	국어	수학
	2교시	과학	사회	영어	과학	사회

프로젝트 수업(주제: 다양한 창의적 체험활동)은 정규수업 이외의 활동으로 아이들의 창의력 증진을 위해 기획되었으며 교외문화체험과 현장체험학습을 통해 실시하기도 하였다. 또한 수업의 구성 및 진행 과정에서의 문제점과 개선방안에 대한 의견을 공유하고 참여교사들의 자질 및 역량 강화를 위해 정기 교사회의를 실시하였다. 교사회의는 일주일 동안 수업한 내용을 바탕으로 평가와 성찰 시간을 가짐으로써 참여학생들의 발달과정과 학업 성취도를 점검하고, 다음 수업에 대한 준비와 수업 활동 사항에 대하여 논의하는데 주안점을 두었다.

2.3 자료 수집 및 분석

본 연구를 위해 수집된 자료는 프로그램 참여자들의 만족도와 역량강화의 변화를 살펴본 설문결과이다. 조사는 당해별로 프로그램이 종료된 후 참여 교육봉사자들을 대상으로 설문지를 배포하여 수집하였다. 분석에 사용된 설문은 코로나-19로 인해 프로그램 운영이 취소된 2020년을 제외한 2018년부터 2022년까지 4개년 참여자들의 자료이며 기본정보(3문항)를 포함한 총 22개의 문항으로 이루어진 설문 평가지가 활용되었다. 구체적인 구성은 다음의 [그림 1]과 같으며 참여자들의 생각과 인식을 파악할 수 있는 개방형 질문 3개가 포함되어 있었다.

프로그램 만족도를 측정하는 문항은 5점의 likert 척도로 구성하였으며 수집후 결과는 마이크로소프트 엑셀 프로그램을 이용하여 평균값과 표준편차를 구하였다. 아울러 소외계층 학습 도우미 프로그램을 경험한 예비교사들의 설문 응답 가운데 예비교사로서의 인식변화의 모습을 살펴보고자 개방형 질문(소감)의 응답을 바탕으로 응답자들이 사용한 언어를 텍스트 마이닝(text mining) 방법을 통해 분석해 보았다[6].

분석에는 데이터엔지니어스랩에서 개발한 로드업(loadup)을 사용하였으며[7] 질문 문항과 관련이 없는 단어를 제외하고 빈도수를 추출한 후 워드클라우드를 활용하여 시각화하였다.

[] 프로그램 만족도 설문조사						
안녕하십니까? 우리대학교에서는 2000년 대학혁신지원사업의 일환으로 다양한 프로그램을 운영하고 있습니다. 이 설문조사는 여러분에게 더 좋은 프로그램을 개발하여 제공하기 위한 것입니다. 각 문항을 잘 읽으시고 솔직하게 답변해 주시기 바랍니다.						
2000. .						
교육대학교 00서장						
□ 자신의 생각과 일치하는 곳에 체크해 주세요.						
		전혀 그렇지 않다	그렇지 않다	보통이다	그렇다	매우 그렇다
프로그램 평가	이 프로그램에 대해 전반적으로 만족하십니까?	①	②	③	④	⑤
	이 프로그램이 예비 초등교사로서의 성장과 발전에 도움이 되었다고 생각하십니까?	①	②	③	④	⑤
	이 프로그램의 난이도나 수준은 적절했다고 생각하십니까?	①	②	③	④	⑤
	이 프로그램이 운영된 장소 및 시설은 전반적으로 만족스러웠습니까?	①	②	③	④	⑤
	이 프로그램의 홍보가 충분했다고 생각하십니까?	①	②	③	④	⑤
	이 프로그램에서 활용한 교재, 자료 등이 적절하게 구성되어 있다고 생각하십니까?	①	②	③	④	⑤
	이 프로그램의 전체적인 내용이나 활동이 프로그램의 목적과 일치되게 운영되었다고 생각하십니까?	①	②	③	④	⑤
핵심역량 평가	앞으로 이 프로그램이 또 개선되는 경우 계속 참여하기를 원하십니까?	①	②	③	④	⑤
	이 프로그램은 지식·정보를 활용하는 역량을 키우는 데 도움을 주었다	①	②	③	④	⑤
	이 프로그램은 다양성을 수용하는 역량을 키우는 데 도움을 주었다	①	②	③	④	⑤
	이 프로그램은 커뮤니케이션(소통) 역량을 키우는 데 도움을 주었다	①	②	③	④	⑤
	이 프로그램은 협력 역량을 키우는 데 도움을 주었다	①	②	③	④	⑤
	이 프로그램은 감정 조절 역량을 키우는 데 도움을 주었다	①	②	③	④	⑤
	이 프로그램은 현실적 낙관성을 키우는 데 도움을 주었다	①	②	③	④	⑤
이 프로그램은 원인을 분석하는 역량을 키우는 데 도움을 주었다	①	②	③	④	⑤	
이 프로그램은 내가 유능한 사람이라는 믿음(자기 효능감)을 갖게 하는 데 도움을 주었다	①	②	③	④	⑤	
□ 다음 질문에 자신의 생각을 자유롭게 적어 주세요.						
1. 이 프로그램에서 가장 만족스러웠던 점은 무엇입니까?						
2. 이 프로그램에서 개선해야 할 점이 있다면 무엇입니까?						
3. 기타 이 프로그램에 대해 하고 싶은 말이 있으면 자유롭게 기술해 주세요.						
□ 다음 사항 중 여러분에게 해당되는 곳에 √표해 주세요.						
1. 성별 ① 남 ② 여						
2. 학년 ① 1학년 ② 2학년 ③ 3학년 ④ 4학년						
3. 나이 만 -----세						

[그림 1] 프로그램 평가지

[Fig. 1] Program Evaluation Survey

3. 연구결과

3.1 만족도 분석 결과

소외계층 학습 도우미 프로그램에 참여한 예비초등교사들의 전반적인 만족도를 살펴보기 위하여 4개년도의 설문 결과를 수집하여 분석하였다. 그 결과, 해당 프로그램의 평균 만족도는 4.48로서 참여 학생들의 대부분은 만족감을 드러낸 것으로 확인할 수 있었다. 이는 소외계층 학생에 대한 교육기부와 나눔, 봉사를 통해 참교사로서의 자세를 확립함과 동시에 예비 교사로서의 역량 강화에 긍정적인 영향을 받은 것으로 해석할 수 있었다. 아울러 지역사회 밀착형 교육 지원을 통한 교수 능력 향상 및 학습관리 노하우 습득이라는 측면에서도 프로그램의 효과와 성과가 드러났다고 볼 수 있었다. 아래 [표

4]는 4개년에 걸친 소외계층 학습 도우미 프로그램의 만족도 조사 결과이다.

[표 4] 프로그램 만족도

[Table 4] Satisfactory Degree of the Program

구분 \ 연도	4개년 종합	2018	2019	2021	2022
평균	4.48	4.18	4.67	4.66	4.42
표준편차	0.64	0.65	0.56	0.60	0.76

이와 관련하여 참여학생들의 소감 일부를 살펴보면 다음과 같다.

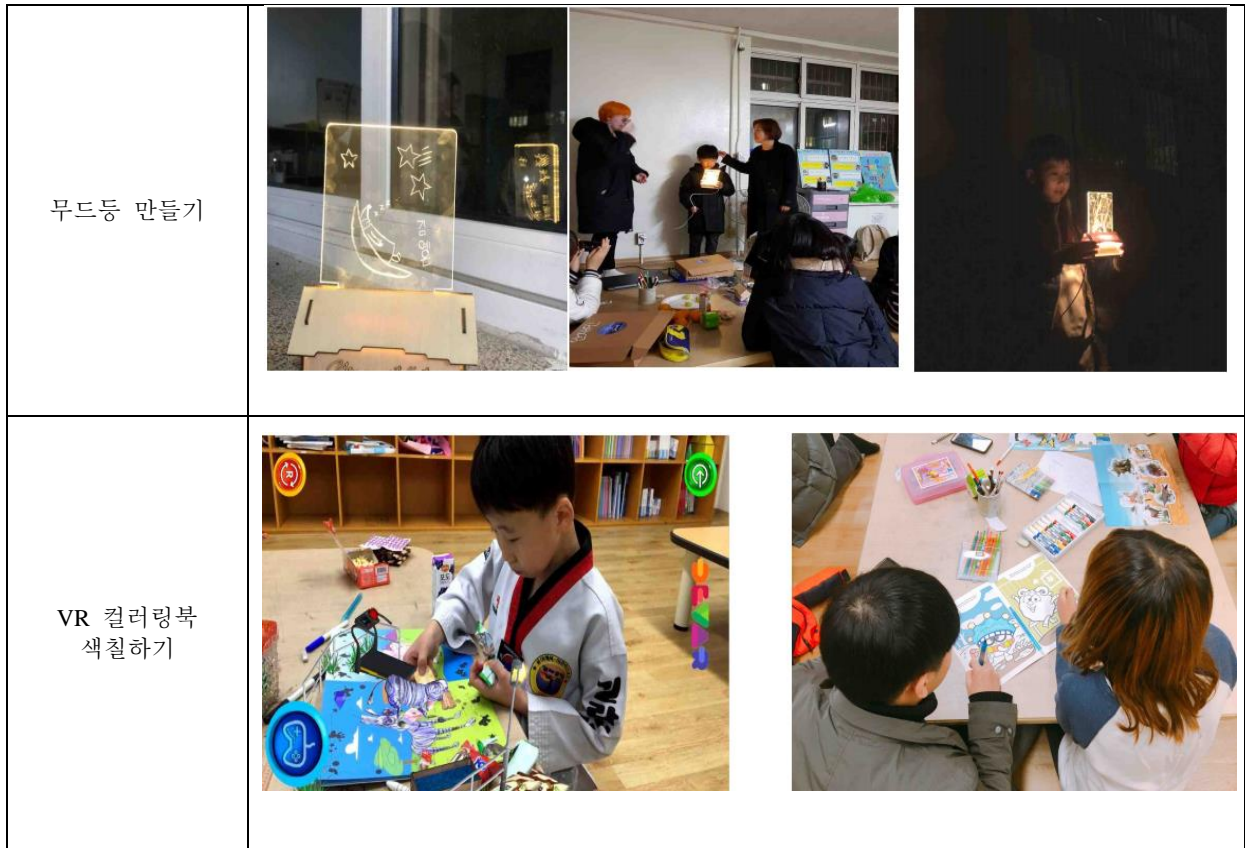
교육대학교라고 해도 아이들을 만나볼 기회가 정말 적었는데 이 프로그램을 통해 매주 아이들을 만나 그들의 생각도 알아보고 갈등상황 속에서의 해결방안도 깊이 고민해보며 현직 교사가 됐을 때 많은 도움을 받을 것 같다는 것이 가장 만족스럽습니다. (참여자 S, 2019년)

예비초등교사로서 평소에 학교에서 강의를 듣는 것만으로는 경험할 수 없는 것들을 경험할 수 있었습니다. 직접 아이들을 가르쳐보면서 아이들의 말과 행동이나 아이들을 가르치는 방법에 있어서 어려움을 겪을 때 어떻게 해야 할지 고민해볼 수 있어서 좋았습니다. (참여자M, 2021년)

위에서 드러난 결과와 더불어 설문문항 가운데, ‘앞으로 이 프로그램이 또 개설되는 경우 계속 참여하기를 원하십니까?’라는 질문에 대다수의 참여 학생들은 ‘그렇다’ 또는 ‘매우그렇다’와 같이 긍정적인 반응(4개년 전체평균 = 4.71)을 나타내었다. 이는 예비초등교사로서 지역사회에 공헌하고 이를 통해 성장 마인드셋(growth mindset)[8]을 증진할 수 있는 계기가 되었음을 반증한다고도 볼 수 있었다. 또한 참여학생들이 실제 교육현장을 경험하고 학습자들에 대한 이해의 폭을 넓힐 수 있었다는 점에서 교육봉사 프로그램 운영취지의 의의를 발견할 수 있었다[9][10]. 아래 [그림 2]는 실제 예비교사와 지역 아동들이 참여한 실제 프로젝트 수업 모습의 예이다.

김유정 소설 봄·봄,
동백꽃 관련 영상
보고 감상
활동하기



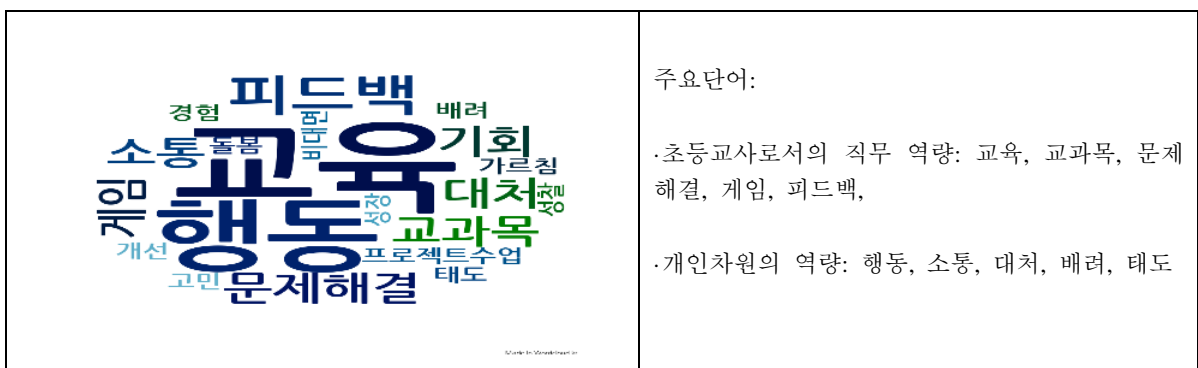


[그림 2] 프로젝트 수업 모습

[Fig. 2] Project-based Classes

3.2 교사로서의 인식 변화 결과

소외계층 학습 도우미 프로그램을 경험한 예비교사들의 응답 가운데 예비교사로서의 인식변화를 살펴보고자 개방형 질문의 응답을 바탕으로 텍스트 마이닝을 통해 특징을 추출해 보았다. 우선 전체응답을 수집하여 텍스트 파일(txt)로 전처리(오타자 제거, 띄어쓰기 교정, 불용어 제거 및 정규화 등) 과정을 거친 후, 토큰화하여 특징을 추출하였다. 분석은 공동연구자 외 교육청 장학사 1인이 함께 실시하였으며, 주요 분석내용을 살펴보면 아래 [그림 3]과 같이 예비초등교사로서의 직무 역량과 개인차원에서의 역량에 영향을 미치는 요소들을 파악해 낼 수 있었다.



[그림 3] 주요 단어 분석 및 시각화

[Fig. 3] Keyword-analysis and Wordcloud

특히 학습 도우미로서의 교수경험은 현장교사에게 요구되는 교육능력, 교과목 지도능력, 문제해결능력 등과 같은 역량 강화에 긍정적인 영향을 끼친 것을 알 수 있었다[11][12]. 또한 수업에서 활용하였던 프로젝트 기반 활동과 게임, 피드백 등을 통하여 교사 직무 능력 향상에도 도움이 되었음을 확인할 수 있었다. 동시에 소외계층 학생들과의 상호작용과 래포 형성을 통해 다양한 학습자들에 대한 소통, 배려, 태도, 공감이해와 같은 심미적 감성역량 증진에도 소외계층 학습 도우미 프로그램이 긍정적인 역할을 담당하였음을 알 수 있었다. 이러한 인식변화와 관련, 일부 참여자들의 소감을 살펴보면 다음과 같다.

다양한 체험 활동을 통한 교육경험의 가치가 컸고 이는 예비 초등교사로서의 성장에도 큰 도움이 된 것 같아 만족스러움. (참여자 P, 2018년)

팬데믹으로 제한되는 것들이 많았지만, 아동과 새싹 교사들이 서로 소통하고 수업을 진행하는 과정에서 아동들은 교육 기회와 교사들은 예비 교사로서 성장할 수 있는 기회를 가질 수 있었다고 생각합니다. 아동들이 어려워하는 것에 대해 아동의 눈높이에서 설명을 해보는 기회를 가지고, 아동들이 하나의 개념을 어떠한 이유에서 어려워하는지를 알아볼 수 있는 경험을 해볼 수 있었습니다. (참여자 K, 2021년)

위에서 알수 있듯이 소외계층 학습 도우미 프로그램에 참여한 예비교사들은 비록 10주간의 짧은 경험이었으나 교사로서의 직무능력과 개인차원에서의 역량을 키우는데 있어 유의미한 경험[13]을 쌓았던 것으로 판단할 수 있었다.

4. 결론

본 연구는 2018년부터 Y교육대학교가 진행한 국립대학육성사업 가운데 ‘소외계층 학습 도우미 프로그램’의 효과를 분석해 보고 앞으로 지역사회 맞춤형 교육봉사의 방향과 예비초등교사 프로그램을 위한 교육적 제언을 하고자 하는데 그 목적이 있다. 이를 위하여 해당년도의 사업계획서와 결과보고서를 토대로 분석한 결과는 다음과 같다. 첫째, 소외계층 학습 도우미 프로그램에 참여한 예비초등교사들의 전반적인 만족도는 평균 4.48(4개년 평균)으로서 참여 학생들 대부분이 만족감을 드러내었다. 이는 소외계층 지역 초등학생들에 대한 교육기부와 봉사를 통해 예비교사로서의 자질과 역량을 함양하고 지역사회 밀착형 교육 지원을 통해 교사로서 성장할 수 있는 유의미한 경험이었음을 입증한다고 할 수 있다. 두번째, 소외계층 학습 도우미 프로그램에 참여한 예비초등교사들의 핵심역량 강화의 변화를 살펴보고자 개방형 질문에 대한 응답을 분석한 결과, 예비교사로서의 직무 역량(교육능력, 교과목 지도능력, 문제해결능력 등)과 개인차원에서의 역량(행동, 소통, 대처, 배려, 태도 등)에 미치는 주요 요소들을 추출할 수 있었다. 이는 예비교사가 지녀야할 중요한 역량이며 임용에 앞서 이러한 직·간접적인 교육 경험을 토대로 역량있는 교사로 성장해 나가는데 긍정적인 영향을 끼친 것으로 판단할 수 있었다.

이러한 결과를 토대로 지역사회 맞춤형 교육봉사의 방향과 예비초등교사 프로그램을

위한 교육적 제언을 하자면, 우선 교육대학교의 사회적 책무를 견지하여 인근 지역사회에 대한 교육봉사는 지속적으로 추진될 필요가 있다. 특히 사회 취약계층에 대한 관심과 지원은 더욱 절실한바, 이를 염두한 재정지원사업의 프로그램 기획과 반영이 요구된다고 볼 수 있다. 다음으로는 예비교사교육 프로그램 운영에 있어, 지역사회와 대학의 예비교사 모두가 서로 윈윈(win-win)할 수 있는 네트워크 확장의 필요성을 공감하여 이를 적극 반영할 필요가 있겠다. 정규교과 외에 학습 지원이 필요한 지역의 소외계층 아동들을 위하여 학습의 장을 마련하고 예비교사들의 참여와 봉사를 통해 지역 아동들은 학습 보충을, 예비교사는 교사로서 성장할 수 있는 계기를 마련할 수 있을 것으로 기대한다.

끝으로 본 연구는 지역 소외계층 초등학생을 대상으로 예비교사들이 직접 수업과 활동을 기획하여 프로그램을 운영하고 이에 대한 효과성을 살펴보았다는 점에서 의의가 있다고 할 수 있다. 그러나 Y교육대학교의 4개년 사례만을 토대로 분석이 이루어 졌고, 실제로 참여했던 예비교사들의 목소리를 면담과 같은 심층적인 방법으로 담아내지 못했다는 점에서 한계가 있다고 할 수 있다.

References

- [1] Y. J. Choi, J. Y. Cho, Novice social studies teachers' remote teaching during COVID-19: Possibilities and limitations as change agents, *Social Studies Education*, (2022), Vol.61, No.3, pp.39-60.
DOI: <http://dx.doi.org/10.37561/sse.2022.09.61.3.39>
- [2] <https://terms.naver.com/entry.naver?docId=794433&cid=46615&categoryId=46615>, Feb 09 (2023)
- [3] T. Karakose, Emergency remote teaching due to COVID-19 pandemic and potential risks for socioeconomically disadvantaged students in higher education, *Educational Process: International Journal*, (2021), Vol.10, No.3, pp.53-62.
DOI: <http://dx.doi.org/10.22521/edupij.2021.103.4>
- [4] <https://gof.cnue.ac.kr/gof/business01/overview.do>, Feb 09 (2023)
- [5] 2021 National University Development Project, (2021)
Available from: <https://knu39.org/>
- [6] J. Jiang, Information extraction from text, *Mining Text Data*, Springer, Boston, MA, (2012)
DOI: http://dx.doi.org/10.1007/978-1-4614-3223-4_2
- [7] <https://loadup.kr/main.go>, Feb 09 (2023)
- [8] R. M. Mesler, C. M. Corbin, B. H. Martin, Teacher mindset is associated with development of students' growth mindset, *Journal of Applied Developmental Psychology*, (2021), Vol.76, pp.101299.
DOI: <http://dx.doi.org/10.1016/j.appdev.2021.101299>
- [9] M. J. Park, J .Y. Park, D. R. Jun, K. S. Lee, Cognitive characteristics and learning needs of economically disadvantaged gifted students, *Journal of Gifted/Talented Education*, (2016), Vol.26, No.1, pp.1-20.
UCI: G704-001841.2016.26.1.008
- [10] I. K. Nam, S. M. Lim, Pre-service elementary school teachers' self-efficacy on science teaching for the underrepresented students according to background factors, *Journal of Korean Elementary Science Education*, (2019), Vol.38, No.2, pp.173-190.
DOI: <http://dx.doi.org/10.15267/keses.2019.38.2.173>
- [11] K. H. Kim, E. H. Jung, An action research on community-involved lifelong learning activities for vulnerable children, *Journal of Lifelong Education*, (2013), Vol.19, No.2, pp.239-269.

UCI: G704-000781.2013.19.2.004

[12] G. W. Shin, Review of self-directed learning of after-school services and children from the disadvantaged in participatory government, *Korean Education Inquiry*, (2007), Vol.25, No.1, pp.41-56.
Available from: <https://dlps.nanet.go.kr/SearchDetailView.do?cn=KINX2008017620&sysid=nhn>

[13] E. H. Jung, An inquiry of a framework for underclass children`s integrative development and learning capability building, *Educational Theory*, (2012), Vol.22, pp.19-39.
UCI: I410-ECN-0102-2014-300-001642119